

EL LEÑO 502

BOLETÍN INFORMATIVO DE LA DELEGACIÓN DE ALUMNOS DE LA ETSIMFMN

Lunes, 27 de noviembre de 2017

WWW.DAETSIMFMN.ES



DELEGADO Y SUBDELEGADOS DE LA DELEGACIÓN DE ALUMNOS ETSIMFMN Y MIEMBROS DE ALGUNAS SUBDELEGACIONES

PERDONA, ¿TIENES UN MOMENTO? TENGO ALGO QUE CONTARTE

Más de dos años, se dice pronto. Más de dos años en los que he observado a gente luchadora con una trayectoria increíble en la representación estudiantil, daban todo lo que podían y más por mejorar esta escuela, personas de las que he aprendido valores, valores que no tienen precio, estoy aquí, dispuesto a continuar su legado. Gracias por demostrar que la representación es algo más que un cargo.

Me presento, mi nombre es Francisco Javier Ahedo Guerrero, el pasado 13 de noviembre fui elegido como Delegado de Alumnos de la ETSIMFMN, este es mi tercer año en la escuela y curso el Grado de Ingeniería Forestal. Nada más entrar a la escuela me metí en la delegación, comencé en primero mi corta, aunque intensa carrera en la subdelegación de comunicación con bajos conocimientos en representación estudiantil, continué al año siguiente como tesorero. En septiembre comencé el proyecto de formar un equipo nuevo, con ilusión y ganas de trabajar y ahora dos meses después puedo afirmar que este equipo se ha conseguido.

Delegación no es el delegado, somos todos, todos los que luchamos por cambiar y mejorar lo que creemos que está mal o es injusto, somos por tanto, tanto el equipo de DAMFMN como aquellos estudiantes con interés y ganas de cambio. La unión de todos nosotros nos hace fuertes para llevar a cabo las siguientes metas.

Primeramente mantener una buena y directa relación con los Colegios de Forestales y Montes, al igual que con empresas de nuestro sector que nos transmitan sus preocupaciones y nos cuenten qué es lo que reclaman de nosotros en un futuro, estar al tanto de todos los cursos que se ofrezcan al igual que conseguir financiación, ya sea en forma de ayudas para eventos como pueden ser la semana forestal o para conseguir becas. Tener un contacto directo con estudiantes de otras universidades tanto de nuestro sector mediante la asociación de SEIAF como de otras para poder comparar planes de estudio, funcionamiento de escuelas etc... al igual que intercambiar ideas y conocimientos de representación estudiantil. En resumen, debemos tener una Subdelegación de Relaciones Externas lo suficientemente fuerte.

Como estudiantes otro objetivo que vamos a tratar, ya sea a nivel de centro como de universidad, es hacer comprender que nuestros grados tienen sus laboratorios, aparte de en las cátedras, en el campo y que no nos pueden quitar ni bajar la financiación en estos como se está viendo últimamente (el viaje de seis días de fauna marina fue cancelado). Desde delegación nos negamos a asumir estos recortes en una materia tan fundamental como son las prácticas, y si es necesario se moverá tierra y cielo para conseguir evitarlos.

Con respecto a la calidad académica, intentaremos discutir y debatir nuestros horarios ya que la opinión general del estudiantado es que se ven excesivos y agotadores, imposibilitan nuestra eficiencia en el aprovechamiento de las clases sobre todo de aquellas que se dan a últimas horas debido a que llegamos bastante cansados, además nos priva de tener vida universitaria y colaborar en cursos o eventos que se dan en la escuela.

En cuanto a proyectos más de futuro, a largo plazo, queremos llevar a cabo un plan de formación con los compañeros más interesados del nuevo equipo, para el próximo año reestablecer una canal directa de comunicación con IFSA (International Forestry Students' Association) y que sea aprovechado al 100% por estos.

También nos gustaría poder colaborar con la escuela en un nuevo proyecto que ha surgido en la junta de delegados para que nosotros los estudiantes hagamos saber de la existencia de nuestros grados por diferentes colegios de la Comunidad de Madrid, debido a como todos sabemos que nuestros programas de publicidad de la escuela no están siendo del todo efectivo.

Por último, entendemos que el estudiantado es un pilar fundamental en nuestra Escuela y la Delegación como representante de este colectivo debe poder participar en la toma de decisiones de la Escuela. Concretamente, me refiero a la titulación Grado-Máster integrado que se está llevando a cabo.

Estos son algunos de los objetivos, aunque algunos los veáis difíciles sé que tengo de respaldo un equipo fuerte, trabajador y unido en el cual confío y sé que puedo apoyarme siempre y llevar a cabo todos estos puntos y más. Así mismo nos gustaría contar con vuestro apoyo compañeros, al igual que con el personal docente, el personal administrativo y sobre todo con la junta directiva de la escuela.

FRANCISCO JAVIER AHEDO GUERRERO

DELEGADO DE LA ETSIMFMN

CREUP

¿Os preguntaréis qué es CREUP? CREUP es la Coordinadora de Representantes de Estudiantes de Universidades Públicas, fue fundada allá por 2002. Tiene la misión de defender a los y las Estudiantes y la Universidad Pública, y contribuir al progreso de la sociedad.

¿Para qué sirve CREUP?
¿Por qué CREUP es importante? CREUP es un punto de encuentro para los Máximos Órganos de Representación Estudiantil (MORE), no sólo supone un espacio donde los representantes puedan empoderarse y unir fuerzas para luchar por una universidad de calidad para todos, sino que también es un lugar donde conocer otros sistemas de funcionamiento de representación o intercambiar ideas entre consejos estudiantiles. Así mismo, CREUP supone una oportunidad para los nuevos MORE de aprender y formarse. Entre los valores de CREUP destaca la equidad, supone un potente órgano de lucha social, además de un claro ejemplo de la importancia de la cooperación de universidades, un apoyo para el resurgimiento de los pequeños consejos y una muestra de la importancia de los mismos ante la comunidad universitaria.

#61AGOCREUP

La 61ª edición de la Asamblea General Extraordinaria (AGO) tuvo lugar del 08 al 12 de noviembre del 2017 en Palma de Mallorca.

La asamblea, con una asistencia de aproximadamente cien personas, comenzó su primer día con unas jornadas de bienvenida en la Universidad de las Islas Baleares. Disfrutamos de una inauguración con la visita de la Presidenta de la Comunidad, la Vicerrectora Estudiantil y el Vicepresidente del Parlament.



MÁXIMOS ÓRGANOS DE REPRESENTACIÓN ESTUDIANTIL EN LA #61AGOCREUP

Entrada la tarde, se dieron dos talleres, uno de comunicación donde nos explicaron cómo conseguir llegar a nuestra comunidad de estudiantes a través de las redes sociales, y otro de igualdad, en el cual, tras una pequeña introducción, comenzamos un debate entre universidades sobre feminismo, y el papel de la mujer en el periodismo.

La ajetreada mañana del 9 comenzó con el taller "Asamblea para novatos" con el fin de ayudar, mediante una simulación de la misma, a las nuevas incorporaciones a seguir la dinámica. Al mismo tiempo, tuvo lugar la reunión del Comité de Asuntos Internacionales (CAI) donde se trata el tema de cómo ha mejorado la

imagen de las universidades españolas en el resto de Europa. Posteriormente, se reunió el Comité de Asuntos Sectoriales (CAS); a la misma vez que la tesorería de CREUP, donde explicaron cómo se llevan a cabo la contabilidad de la organización.

La Asamblea inició la tarde del 9 y acabó el sábado por la noche (con sus merecidos descansos), en ella se aprobaron modificaciones del reglamento, además de la próxima sede. Se debatieron distintos puntos, los más relevantes fueron, si un MORE debería tener salario por su labor, además otro punto tratado fue que la junta de CREUP no puede ocupar cargos en partidos o cargos públicos, por los conflictos de intereses.

Para concluir, me gustaría dar las gracias a la organización de CREUP por dejarme ser participe de este gran proyecto, a la Universidad de las Islas Baleares por acogernos durante la asamblea, y por último, pero no por ello menos importante a la revista por visibilizar la representación estudiantil, y hacerme un hueco para poder hablar de ella. Mis felicitaciones al equipo por el gran trabajo que hay detrás de cada edición, y agradecerlos que os esforcéis cada mes para llegar a nuestra comunidad, la comunidad de estudiantes.

SARAH JACQUELINE SÁNCHEZ
HEIDENREICH

MIEMBRO DEL CONSEJO DE ESTUDIANTES DE
LA UNIVERSIDAD DE ALMERÍA (CEUAL)

AMENAZADOS POR EL FUEGO

Los incendios forestales son una enfermedad que tiene causas conocidas, casi todas ellas alimentadas por las propias actividades del hombre y que son muy difíciles de abordar. Y esa enfermedad es cada vez más grave ante el escenario de cambio climático en el que nos encontramos, ante la nula gestión forestal que se realiza y ante el abandono de las actividades rurales y la despoblación.

Los factores que han originado la situación de riesgo actual en el ámbito mediterráneo son conocidos, y relativos al contexto socioeconómico, al estado del medio natural y al cambio climático. El abandono de la actividad agrícola extensiva por falta de rentabilidad y de otros usos tradicionales del monte como la recogida de leña y el pastoreo extensivo han condicionado de forma manifiesta la realidad actual de las áreas rurales, sometidas a la falta de los cuidados necesarios. Los cambios en la distribución de la población y su relación con el territorio y el paisaje es otro factor determinante, así como una ordenación territorial que no considera el riesgo de incendios.

Y existe un riesgo añadido en las zonas de interfaz urbano-forestal, es decir, aquellas zonas en las que lo urbano y lo forestal se unen, generalmente de forma caótica. Son zonas de altísimo riesgo que son cada vez más ingobernables por los cuerpos de extinción cuando el episodio se desata. Los incendios han dejado de ser hace tiempo un problema estrictamente económico o ambiental, para convertirse en muchas situaciones (cada vez más) en emergencias civiles. Con mayor frecuencia se ven afectados pueblos y urbanizaciones, que no están preparados ni tienen contempladas medidas preventivas, lo que complica sobremanera las labores de extinción y obliga a realizar evacuaciones masivas poniendo en peligro a personas y bienes.

Las llamas han quemado en 2017 un total de 174.788,57 hectá-

reas entre enero y octubre en España, lo que supone que este año está siendo el segundo peor de la última década, sólo superado por 2012. Debemos tener presente que 2017 aún no ha terminado y esta cifra aún pueda aumentar (recordemos los episodios vividos en Asturias en 2015). Pero no sólo arde la península ibérica. Estamos ante un serio problema de escala global. Recientemente hemos visto incendios catastróficos por sus dimensiones y consecuencias también en Canadá, Chile, Indonesia, Australia, Grecia o Estados Unidos por mencionar algunos ejemplos.



BRASAS CENTENARIAS DE RAUL
CAMACHO CABALLERO

El 65% del total de siniestros que se producen en España se apagan en fase de conato, esto es, antes de que las llamas recorran una hectárea. Este elevado número de siniestros que se sofocan con rapidez pone de manifiesto el eficaz sistema de detección del fuego y respuesta de los medios de extinción, resultado de los avances tecnológicos y los esfuerzos realizados por las administraciones públicas. Además, hasta en el 99,8% de los casos los dispositivos de extinción consiguen apagar el fuego antes de que quemase 500 hectáreas y se convierta en un "gran incendio forestal".

Es evidente que somos buenos apagando incendios, pero seguimos siendo muy malos evitando que se produzcan. No debemos olvidar que en este último decenio, el 96% de los siniestros que tuvieron lugar en España han sido producidos por actividades humanas, de forma intencionada o por negligencias o accidentes.

Y aunque la tendencia en cuanto al número total de incendios se está reduciendo en nuestro país, existe

una preocupación creciente, contra la que poco pueden hacer los servicios de extinción, como son los grandes incendios forestales (aquellos que superan las 500 hectáreas). Son pocos (una media de 19 al año en el último decenio aunque en los 10 primeros meses de este año ya se han declarado 52) pero son responsables de casi el 40% de la superficie arrasada por el fuego.

En este contexto, resulta evidente que los incendios forestales se están volviendo cada vez más grandes y destructivos y lo peor de todo es que no estamos preparados para ello. Echamos de menos que la gestión forestal y la prevención activa no sean prioridades para nuestras administraciones autonómicas, las competentes en esta materia. Lejos de este enfoque, reservan de media más del 80% de las inversiones a extinción, frente a apenas un 20% destinado a prevención. Medidas preventivas que por otro lado no deben ser consideradas como tales, al ser simplemente infraestructuras de protección o actuaciones de apoyo a las labores de extinción.

Las proyecciones de cambio climático, el abandono de nuestros montes y de los usos del suelo indican para España un aumento de las condiciones de peligro y, con ello, del riesgo de incendio, tanto en frecuencia como en intensidad. Por eso, o cambiamos urgentemente el enfoque en la lucha contra los incendios o asistiremos a episodios que superarán a los dispositivos y plantearán situaciones de verdadera emergencia nacional.

Hace años que existe consenso técnico y científico sobre qué debe hacerse. La clave es invertir en prevención activa. Solo hace falta que a nivel político se asuma un compromiso serio y a largo plazo que no puede demorarse por más tiempo.

AMPLIACIÓN DEL PARQUE NACIONAL DE CABRERA-BALEARES

Con el fin de proteger los entornos del archipiélago Balear, que ahora están sometidos a una presión excesiva, se quiere crear un gran santuario de cetáceos en el sur y recoger hábitats que no se encuentran en ningún otro parque nacional.

El Parque Nacional de Cabrera está situado en las islas baleares, al sur de Mallorca y consiste en 19 islas pequeñas, con una superficie de tierra de 1.318 hectáreas, así como una superficie marina de 8.703 hectáreas. Este parque fue inaugurado en 1991, gracias a su protección se ha podido recuperar una flota pesquera artesanal con artes de pesca selectivos. Es el hogar de una de las poblaciones de nagra (un molusco de gran tamaño) del mediterráneo, así como de la cigarra de mar y el mero, especie en peligro de extinción a nivel global.

Ecosistemas de gran valor que acogería con su ampliación:

- Arrecifes de coralígeno
- Bosques de laminarias
- Un escarpe de más de 2000 metros de caída.

En este escarpe habitan raras especies de profundidad y resulta además ser un lugar muy importante para tortugas marinas, atunes, delfines, mantas y cachalotes.

En el mapa se indica con un borde negro el tamaño actual del parque y con un borde rojo la zona propuesta para la ampliación.

Dentro de la zona de ampliación las áreas en rojo pasarían a ser reserva marina; las de color amarillo, zonas de regenerado; las áreas verdes tendrían un uso restringido y las zonas en azul un uso moderado.

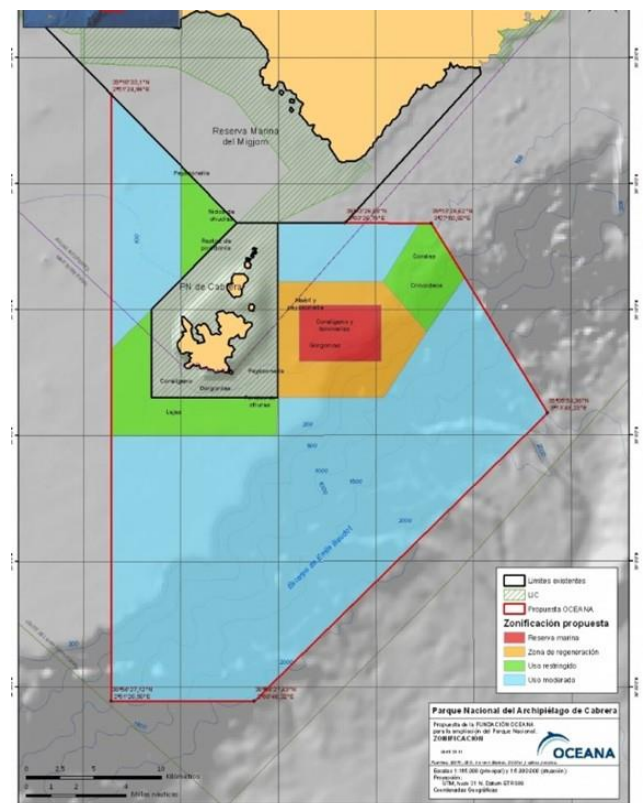
Por desgracia la propuesta de ampliación, se encuentra paralizada desde junio de 2017, según ha indicado la Conselleria en una nota de prensa.

El conseller de Medio Ambiente, Agricultura y Pesca, Vicenç Vidal, ha pedido el pasado 10 de noviembre al secretario general de Pesca del Gobierno, Alberto Manuel

López-Asenjo, celeridad para empezar la ampliación del Parque Nacional Marítimo-terrestre del Archipiélago de Cabrera, que está pendiente de dos informes.

La reunión tendrá lugar cuando la Secretaría General de Pesca haya recibido y evaluado dos informes que está esperando: uno del Instituto Español de Oceanografía (IEO) y otro del Centro de Seguimiento Pesquero sobre los barcos que operan en la zona y sus modalidades.

Con un poco de suerte no tardaremos en poder presumir de que se ha conseguido aumentar el tamaño de este parque nacional 10 veces su tamaño y de esta forma salvar toda la biodiversidad de estos parajes.



ZONAS DE AMPLIACIÓN DEL PARQUE
JORGE FERNÁNDEZ ROMERO

ESPAÑA SUSPENDE EN LA ACCION CLIMÁTICA

Según los datos del último Índice de Actuación Climática, (CCPI, Climate Change Performance Index), publicado el 15 de noviembre y elaborado por la Climate Action Network, el NewClimate Institute y German Watch, España suspende el examen sobre el cumplimiento del Acuerdo de París sobre cambio climático. De entre las 55 naciones estudiadas, que suponen el 90% de las emisiones mundiales de gases de efecto invernadero, España queda en el puesto 35 con una puntuación de 48.19, siendo una de las peores puntuaciones de la UE. El CCPI analiza y evalúa el esfuerzo realizado por los países para cumplir los objetivos de París (mantener por debajo de 2°C el incremento de temperaturas con respecto a niveles preindustriales). Desde hace 13 años, se realiza un seguimiento de las medidas con el fin de promover el progreso en la acción climática y facilitar el entendimiento de la política climática internacional. Una vez más, los tres primeros puestos en este índice quedan vacantes ya que ninguno de los estados analizados muestra un comportamiento lo suficientemente adecuado para garantizar que no se sobrepasen los 2°C. Países como Suecia, Lituania o Marruecos se encuentran entre los mejor valorados mientras que Arabia Saudí e Irán quedan a la cola. Estados Unidos recibe una puntuación de 25.86 y China de 45.84. El informe revela que la UE promete cumplir los objetivos pero debe trasladar la palabra a la acción. Por último, muestra un lento crecimiento de las energías renovables pero este sigue quedando por detrás del crecimiento del consumo del petróleo y del gas.

ASOCIACIONES

SE BUSCAN PERSONAS PARA CAMBIAR EL MUNDO

¡Huy! ¡Te he pillado! El título te ha llamado la atención, ¿verdad? De lo cual me alegro, porque solo eso ya dice mucho de ti. No estás conforme con lo que ves a tu alrededor y estás interesado en mejorarlo, por lo que tu perfil encaja con nosotros a la perfección.

En el año 2015 nació desde la ONG ONGAWA la iniciativa **Global Challenge**, la cual cuenta con el apoyo de la Dirección de Cooperación de la UPM. Cada vez somos más, pero bien es cierto que casi nadie nos conoce. Nuestro objetivo es conseguir que nuestras acciones tengan repercusiones a escala mundial. Gracias a esta iniciativa, estamos más cerca de conseguirlo y tú puedes ayudarnos

Se trata de un programa donde la protagonista de promover el cambio social es la comunidad universitaria, que cuenta con profesores y en mayor medida, con estudiantes. Por el momento, hay grupos formados en varias escuelas, y podemos destacar el buen funcionamiento de Industriales o Telecomunicaciones .

¿Por qué en nuestra escuela debe de formarse un grupo? ¡Está claro! Somos una pieza clave. Nuestros conocimientos sobre ingeniería y medio ambiente nos ofrecen la oportunidad de acabar con los problemas que se plantean en la actualidad.

El viernes 17 de noviembre, se realizó una reunión informativa en la escuela de Forestales, para que las personas interesadas en el proyecto comenzasen a formar su propio grupo. Si no pudiste asistir, te contamos un pequeño resumen.

Como objetivos principales para este año tenemos:

- Cambiar nuestro campus -toda la UPM-, por un campus más comprometido con el medio ambiente, con el desarrollo global inclusivo y con la interculturalidad.
- Organizar las “Olimpiadas para el Cambio”, unas jornadas donde se propondrán retos que harán que el

Información sobre próximos seminarios

¿Conoces la diferencia entre interculturalidad y multiculturalidad?

¿Estás al tanto de la realidad del panorama migratorio actual aparte de lo que se dice en los medios de comunicación?

¿Tienes curiosidad sobre cómo poder contribuir a una sociedad más justa?

El seminario se plantea como un espacio de descubrimiento y aprendizaje basado en la participación y la reflexión. ¡Inscríbete en la web !

participante se adentre en los problemas de hoy en día y aplique su análisis crítico.

Puede que no sepas mucho sobre estos temas o que ni siquiera supieses de su existencia. Por eso, Global Challenge te da la solución a través de seminarios con profesionales y actividades propuestas por nosotros, para poder formarnos y sensibilizarnos. Además, también se convocan reuniones semanales con todo el equipo de G.C. o de cada escuela, para trabajar en equipo y ver cómo podemos cumplir esos objetivos.

Tú puedes unirte y aportar tu granito de arena al cambio. Compartirás grandes valores, serás crítico con tu entorno y te esforzarás para acabar con las injusticias que te inquietan. Además, nuestro buen rollo te ayudará a formarte también como persona. En resumen, aportamos valor a la causa y, de regalo, nos revalorizamos aprendiendo y mejorando.

¡Sólo faltas tú!

Contacta con nosotros en globalchallenge.ongawa@gmail.com o en redes sociales:

- Instagram: [@globalchallenge.ongawa](https://www.instagram.com/globalchallenge.ongawa)
- Facebook: [@globalchallenge.ongawa](https://www.facebook.com/globalchallenge.ongawa)
- Twitter: [@ongawauni](https://twitter.com/ongawauni)

Si quieres meterte en el grupo de la ETSIMFMN escribe a 622650194

ALMUDENA PASCUAL PILAR Y ALVARO ESTEBAN MUÑOZ



SEGUNDA REUNIÓN GLOBAL CHALLENGE EN LA ETSIMFMN

#GlobalChallenge > **SEMINARIO 2**
"Interculturalidad, migraciones y DDHH"

MARTES 28.11	16 A 20 h.
MIÉRCOLES 29.11	16 a 20 h.
JUEVES 30.11	16 a 19 h.

E.T.S de Ingeniería Aeronáutica y del Espacio
EDIFICIO A // PLANTA 0 // AULA A-013

ONGAWA INGENIERÍA PARA EL DESARROLLO HUMANO
POLITÉCNICA
Con la colaboración de: Obra Social "la Caixa"

DEPORTES

Montes en la Liga Externa UPM.

¡Muy buenas compañer@s!

Estamos hasta arriba de partidos, entrenamientos y diversión desde que ha empezado la Liga Externa y queremos compartirlo más de lo que ya lo hemos hecho con vuestros ánimos en los partidos.

Aquí tenéis los resultados hasta ahora de los encuentros. Que no os parezcan malos, no son más que motivación para mejorar y seguir jugando contra todos los que queden, se gane o se pierda, porque siempre lo pasaremos bien!

Mucho ánimo a todos los equipos, que sois los mejores para nosotros; muchas gracias a todos los que nos apoyáis, ayudáis y venís animarnos; y ¡mucho deporte para todos!

Y recordad, ¡La lluvia no es excusa para no hacer deporte! ;)



EQUIPO DE BALONMANO EN EL PARTIDO CONTRA AGRÓNOMOS

PD: Podéis ver fotos y el calendario de la Liga en nuestro Facebook @Club Deportivo Forestal

CLUB DEPORTIVO

Deporte	Contrincante	Resultado	
BALONCESTO MASCULINO	S.Informáticos	DERROTA	incomparecencia
	Teleco	DERROTA	51-57
	Aeronáuticos	DERROTA	48-81
	Topografía	VICTORIA	incomparecencia
BALONMANO FEMENINO	Arquitectónicos	DERROTA	5-15
	Caminos	DERROTA	1-15
	D.Industrial	DERROTA	6-0
	Industriales	DERROTA	6-33
BALONMANO MASCULINO	Topografía	VICTORIA	8-5
	Agrónomos	DERROTA	17-19
	S. Informáticos	DERROTA	27-13
	Aeronáuticos	DERROTA	30-10
FUTBOL FEMENINO B	Minas	DERROTA	3-5
	Industriales	DERROTA	2-9
	Teleco	DERROTA	0-7
	Agrónomos	DERROTA	0-2
FÚTBOL MASCULINO A	INEF	EMPATE	3-3
	I.T.Teleco	VICTORIA	3-1
	Arquitectónicos	EMPATE	1-1
	Aeronáuticos	DERROTA	5-1
VOLEY MASCULINO	I.T.Teleco	DERROTA	3-0
	D.Industrial	DERROTA	0-3
	Aeronáuticos	DERROTA	1-3
	Navales	DERROTA	3-2

ASUNTOS DE LA ESCUELA

SE BUSCAN VOLUNTARI@S PARA UNA GRAN MISIÓN

¿Te gustaría compartir con otr@s jóvenes tu experiencia en la escuela ?

¿Estás cansado de que la gente no conozca nuestras titulaciones y nos llamen “abraza-árboles, come flores, o “el que está con el oso yogui”?

¿Quieres ayudarnos a promocionar nuestra escuela y la importancia de que haya más titulad@s en este área?

Si la respuesta es sí, estás de suerte.

Animáte a formar parte de un equipo para visitar institutos (incluso el tuyo) y dar a conocer lo molones que somos.

Si hemos despertado tu interés, escribe a Dani, subdelegado de relaciones externas: 678699339

¡Te esperamos!

CAMBIO CORREO DE DELEGACIÓN

¡ATENCIÓN, ATENCIÓN!

Ha cambiado el correo de delegación:
delegacion.montes@upm.es

¡ABETOS!

Apoya a nuestros compañer@s de la ETSIMFMN para que consigan sus objetivos de financiación.

¡¡Difunde en tus redes!!

PERFILES EN FB:
Abetos Montes 2017-2018
Abetos medio natural 2017

TAQUILLAS EDIFICIO MONTES

Ya está disponible el servicio de alquiler de taquillas.

Fianza de 5€ .Si quieres conseguir la tuya escribe a servest.damfmn@gmail.com

Que nadie os quite el hipo

Hace un tiempo mi clase tuvo un gran profesor. Un cáncer decidió llevárselo dos años después de graduarnos, pero nos marcó de esa manera tan única que solo los maestros consiguen aprender.

Se llamaba Juanfran, para que le pongáis nombre. Nada más llegó dio un golpe en la mesa con su morral, se puso serio y tras un silencio incómodo dijo: “Hola, voy a ser vuestro profesor de filosofía, y soy un borde. Podríais haber elegido susto pero elegisteis bachiller”. Tenía un corazón que no le cabía en el pecho.

Aun no ha llegado la Navidad y ya veo a amigos y amigos quemados. Nuestro gran horario... Nuestros casi aprobados... Algunos de nuestros casi profesores... En esta escuela se consiguen cosas increíbles, pero está

vez me gustaría resaltar lo bueno y llevar mejor el calor del verano en invierno que a veces se vive por la escuela.

Porque de esta escuela han salido y seguirán saliendo grandes personas, incluso dentro de poco empezarán a ver la luz las grandes del GITA. Es verdad que no hubiera sido así sin nuestro esfuerzo, por supuesto, pero en mi opinión no hubiera sido posible sin aquellos docentes que a cada generación que pasa la sorprenden aún más.

Hablo de aquellos docentes que te hacen usar la cabeza como se tiene que usar para no gastar lo que no tienes, de los que se hacen una foto con su clase y sus vectores de fondo en la pizarra al terminar el año, de docentes que te animan a investigar

y te vuelven friki al ver tallos al microscopio, también de aquellos capaces de soltar su humor negro entre dato y dato mientras te curten desde el minuto cero, docentes que siguen enseñando aun cuando se han hecho una brecha con una ventana, de esos que te paran por el pasillo para preguntarte por tu vida, de los que quieren mejorar la escuela, hablo de los docentes que te enseñan cómo se las gastan ahí afuera al meterse con zapatos a un río, de los que viven el teatro, de los que transmiten.

De todos aquellos docentes que apreciamos y necesitamos, y de los que nos gustaría tener más de los que encontramos. Mientras estén ellos y tus compañeros, que el resto no te quite el hipo.

ÁLVARO ESTEBAN MUÑOZ

¿Por qué una encuesta?

Hace varios días se envió por mediación de la Dirección de la Escuela un email en el que se rogaba vuestra participación en una encuesta. Soy uno de los autores e impulsores de esta labor, por lo que me he animado a escribir unas líneas con intención de recordaros este asunto y animar a participar a todo aquel que desee hacerlo. Pero antes de nada, considero necesario contaros de la forma más concisa posible el motivo que me llevó a elaborarla y su origen.

Hace cosa de medio año mantuve una conversación con una compañera y me sorprendió gratamente la visión que tenía acerca del Medio Natural y de su gestión. Aquello me llevó a cuestionarme: ¿pensaba yo así cuando entré a la escuela? La cruda realidad es que no; yo tenía una opinión muy distinta y no fue sino a lo largo de varios años entre estos muros y a gracias a la influencia de profesores, compañeros y personal de la escuela que perfilé mi visión y criterio actuales. Incluso me atrevería a decir que se nos forma en un ámbito en el que proliferan tópicos y

medias verdades que solemos tener asumidas y que más a menudo de lo que somos conscientes tomamos por ciertas. Me surgió entonces una nueva pregunta a la que no podía responder: ¿soy un caso aislado, o esto nos pasa a todos en mayor o menor medida?, y de ser así, ¿existe alguna manera de “probarlo y comprobarlo”?



Código QR de la encuesta (<https://goo.gl/w3DF4i>)

La respuesta a la que llegué, y que originó todo fue la siguiente: solo podría saberlo preguntando. Explicada su génesis, creo que en cierto modo ya se vislumbran los objetivos que persigue este proyecto, que son simple y llanamente conocer la opinión que tenéis sobre el mundo Medioambiental (independientemente de vuestro rol u ocupación)

y averiguar si el tiempo y el espacio influyen en estas ideas. Por último, quiero daros las gracias a todos por vuestra colaboración. Son vuestras respuestas las que darán valor a este trabajo. Debéis saber además que el documento solo estará disponible hasta final de año, dato importante para los que aún estén interesados en participar. Ojalá que en un corto plazo de tiempo pueda presentaros unos resultados que nos ilustren a todos.

FAUSTINO RUBIO PÉREZ, ALUMNO

DE 4º DEL G.I.F

SE BUSCAN MÚSIC@S

¿Tocas algún instrumento regularmente y te gustaría hacer alguna colaboración musical (relacionada con el rock) y si funciona, llegar a algo más serio?

Pues aprovecha esta oportunidad, podría formarse algo guay. Yo toco el piano y llevo años buscando a gente con la que hacer música juntxs. Si estás interesadx, puedes contactar conmigo por WhatsApp: 664731470 o escribirme un correo a marensrskd@gmail.com

Miedo

Yo le guiño los ojos
a ese lobo negro
que me habita;
a esta guerra sin fin
de pensamientos
que tantas veces me enturbia...

Me pongo frente a él
y contemplo esa mirada fiera
de amarillo ocre
y negras pupilas
que como centellas brillan
en la oscuridad de mi mente...

A ti que tan seño y altivo
me acechas;
a ti te digo que tu pelambre
palidece con mi risa,
y que tus fauces quedan sin filo
cuando invoco a la alegría en mi pecho...

A ti bestia inmunda
que me embargas
con negrura y angustia,
a ti me dirijo
con un grito de luz en mi boca
y cargado de verdad en los puños;
no podrás jamás vencerme...
Antes caer muerto
que rendirme ante tus mentiras...

WOLFGANG

Grita

Grita, grita por las calles aunque nadie te entienda.
Grítale al viento aunque no pueda oírte.
Grita en silencio hasta que estallen tus oídos.
Grita en la cama, en la escuela, en el trabajo.

Grita porque lo privado es público
y lo mío es tuyo

y las causas necesitan voz.

Grita alto, fuerte, claro.

Grita hasta que alguien se pare y grite a tu lado.

Entonces grita más fuerte.

Grita hasta sentirte grito.

Grita cada segundo hasta hacerlo infinito.

Grítale al mundo, grita hasta quedar inaudito,
moribundo.

Grita hasta llorar sangre,
grita hasta que todos griten, y cuando todos griten,

Gritad juntos Libertad.

DENNA

CARDO

A las personas que dejan el
campo de fútbol lleno de basura.
¡Respetemos más nuestros espa-
cios!



FLORIPONDIO

A la Tuna de Montes por su magnífica
donación de un microondas a delegación.

EL RINCÓN DEL MEME

Memes by Nengan



EL LEÑO

AÑO XXI, NÚMERO 502
27 DE NOVIEMBRE DE 2017

AVISO. Los artículos publicados son propiedad de sus respectivos autores. La Delegación de Alumnos de la ETSI Montes, Forestal y del Medio Natural no se solidariza ni responsabiliza por la exactitud y verosimilitud de las opiniones vertidas o artículos publicados, siempre y cuando no sean firmados por la propia Delegación, y declina toda responsabilidad por la utilización que se le dé a los mismos. © 2016 Delegación de Alumnos de la ETSIMFMN. Todos los derechos reservados.



**DELEGACIÓN
DE ALUMNOS**
ETSI MONTES, FORESTAL Y
DEL MEDIO NATURAL

DIRECCIÓN CaminodelasMoreras, s/n, 28040 Madrid
SITIO WEB <http://da.montesyemedionatural.upm.es>
EMAIL delegacion.montes@upm.es
TELÉFONO 91 336 7116

¡SÍGUENOS EN LA REDES SOCIALES!

Encuétranos en las principales redes como:



DAMFMN